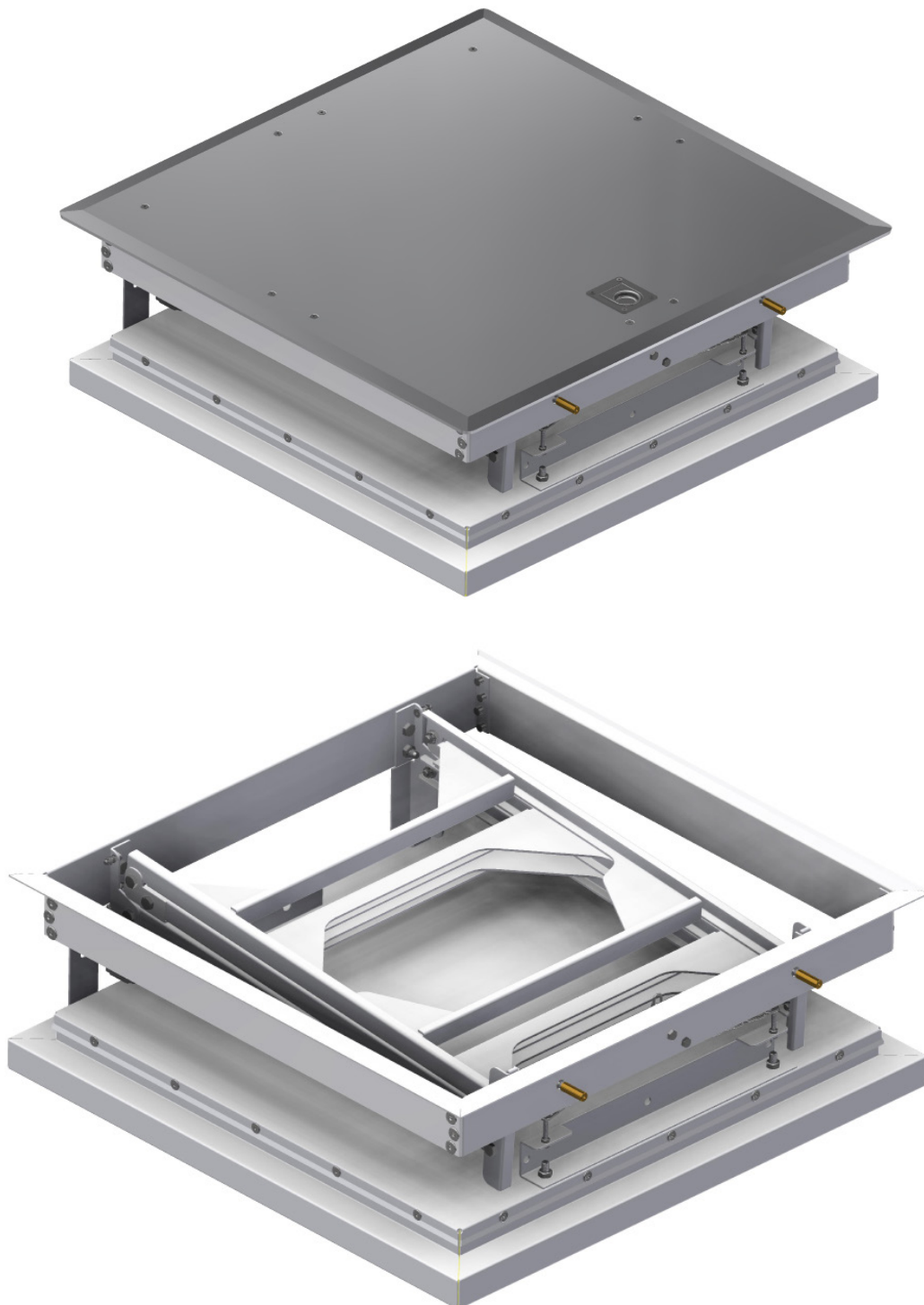
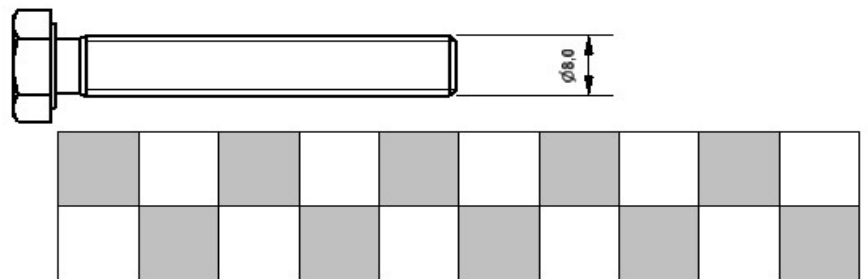


Markki pelastautumis-luukku 090247 Asennusohje



Yleisohjeita asentukseen:

Noudata yleistä varovaisuutta asennuksessa ja lue ohje kokonaan läpi ennen asennustyön aloittamista. Tarkista ennen asennustyön aloitusta asennettavien luukkujen asennussuunnat ja huomioi alakannen ja tikkaan vaatima tila asennettaessa sekä hätälaukaisutilanteessa.



Ruuvien pituuden tarkastaminen,
kuvioinnin ruudun koko 10mm x 10mm
(esimerkkiruuvi on M8 50mm pitkä)

1. Puhdista asennusaukon reunat.
Sovita pelastautumisluukun kehys-
tä aukkoon. Tarvittaessa muokkaa
aukkoa. Levitä asennusmassa wurth
tai vastaava tasaisesti kehysten
laattaa vasten tulevalle alueelle.



2. Asenna kehikko tiiviisti paikal-
leen parvekelaattaa vasten.



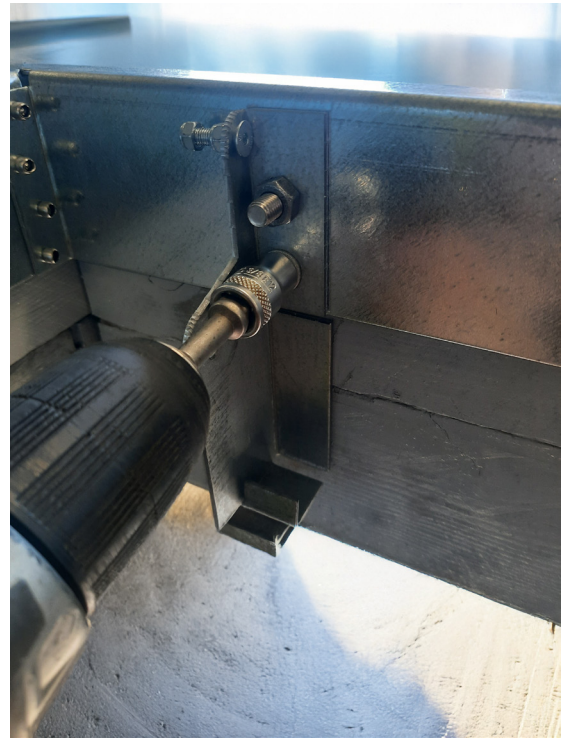
3. Poraamalla kehyksen takareunassa olevien reikien kohdalle 10 mm reiät.



4. Asenna reikiin messinkiankkurit tai vaihtoehtoisesti 10x50 muovitulpat.



5. Kiristä M8 kuusioruuvit (tai 7x50 Lvi-ruuvit) sopivasti, välttä ruuvien ylikiristystä, varmista tikkaan kiinnittimien asemointi betonilaattaa vasten.



6. Kiinnitä seuraavaksi luukun etureuna messinkiankkureiden ja kuusioruuvien (tai 10x50 muovitulppien ja 7x50 Lvi-ruuvien avulla). Välttä ruuvien ylikiristystä.



7. Alakansi kiinnitetään messinkiankkureiden avulla laattaan (vaihtoehtoisesti 10x50 muovitulpat), **Huomio !** Alakannen laattaan kiinnitys tulee takareunan puolelle. **Alakansi ei saa päästä aukeamaan asennuksen aikana. Avautuessa kannen saranat ja alakansi voivat vaurioitua.** Alakannen asennus on mahdollista vaiheen 8 mukaisella työkalulla.



8. Alakannen asennus erikoistyökalun avulla.



9. Tarkista alakannen sopivuus aukkoon, tasolla on näkyvissä koko alakannen kiertävä laminaatti kannen ollessa sopiva. Mikäli tasolla näkyy kaksi vierekkäistä laminaattia (valkoinen pinta kohti luukun yläkantta) tällöin alakansi on liian pieni kohteeseen ja se on vaihdettava oikeaan kokoon.



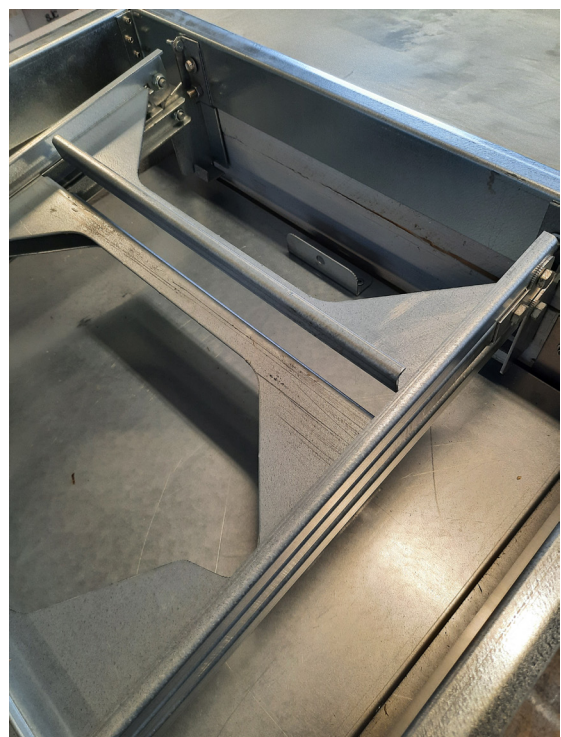
10 Alakannen etureunan puoli asennetaan ketjun avulla. Ketju asennetaan hahloon ja kiristetään ketjun päissä olevien muttereiden avulla oikeaan kireyteen. Ketju varmistetaan asentamalla neulasokka lukitusraudan reikien läpi.



11. Pujota Exit-sinetti lukitusraudan ja sokan ympäri kuvan mukaisesti, **vältä kiristämästä liikaa ettei sinetti katkea asennusvaiheessa.** Sinettilanka katkeaa kun sokasta vedetään hätälaukaisu tilanteessa.



12. Tikkaat kiinnitetään paikoilleen. Vältä kiristämästä tikkaiden kiinnitysruuveja liikaa ja varmista tikkaan vapaa ja helppo liikkuvuus aukeamistilanteessa.



13. Asenna yläkannen ketju tikkaan kiinnitysrudassa olevaan M5-ruuviin. Asenna yläkansi paikoilleen, huomioi ketjun asettuminen saranarautojen ulkopuolelle kantta paikalleen laskiessa.



14. Tarkasta alakannen asettuminen tiviisti laattaa vasten.



HUOM! Luukkua ei saa tarpeettomasti avata, alakannen rst kiinnittimet ja alakansi saattavat vaurioitua alakannen avauksen yhteydessä. Avaus ainostaan hätätilanteessa.